

# 新型コロナウイルスワクチン武田/モデルナ 3回目接種後副反応調査

## 最終報告

2022年3月16日～2022年7月18日調査回答分

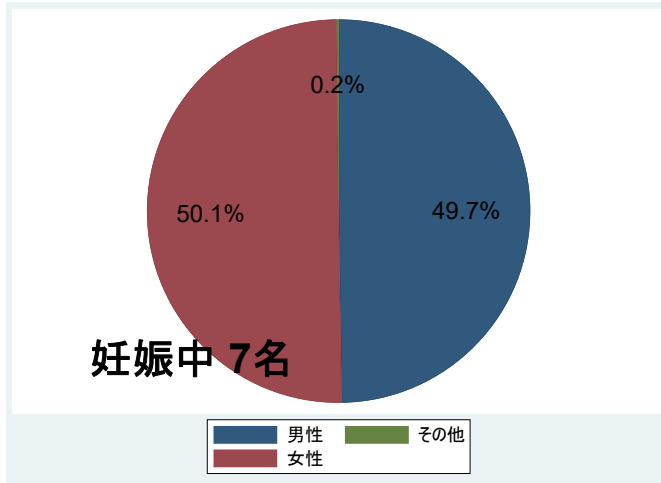
岡山大学 疫学・衛生学分野

# 武田/モデルナ3回目接種後副反応調査

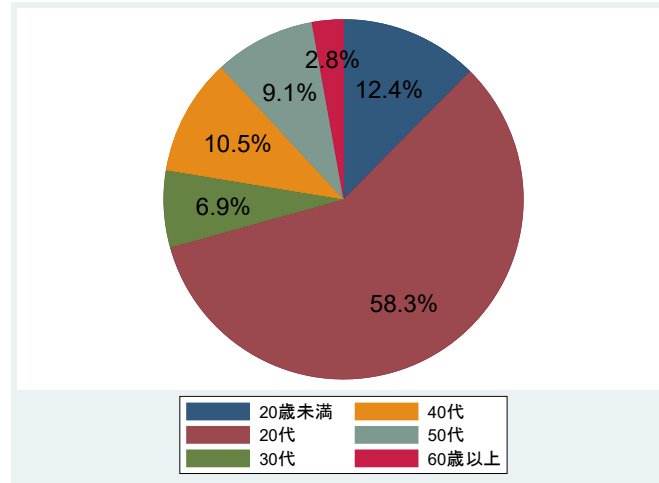
目的	武田/モデルナ社製新型コロナウイルスワクチン3回目接種後の副反応の頻度を評価し、一般の方へ正確な情報提供を行う
対象	岡山大学に所属する者で、1～2回目接種で武田/モデルナ社製新型コロナウイルスワクチンを接種した後、同ワクチンにより岡山大学拠点接種にて3回目接種を受けた者
調査実施方法	Google Formによる回答
解析	-記述分析 -岡山大学大学院医歯薬学総合研究科疫学・衛生学分野にて解析実施
実施主体	岡山大学

# 被接種者の特性 (回答総数1733名)

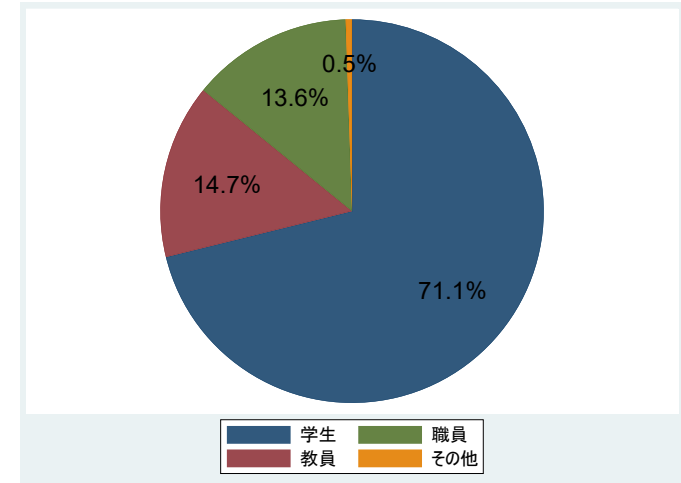
## 男女



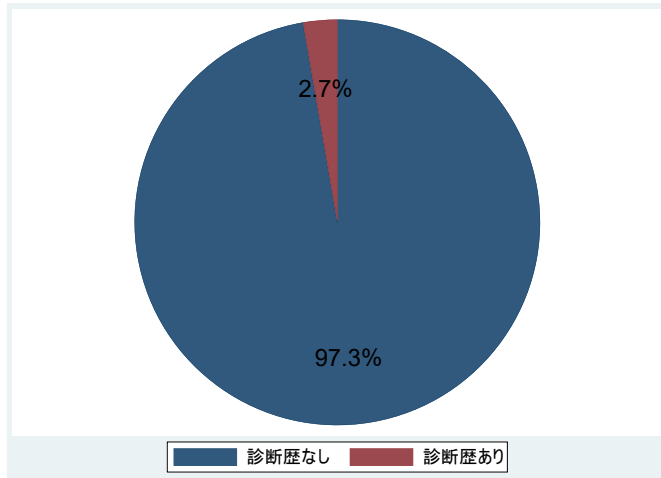
## 年齢分布



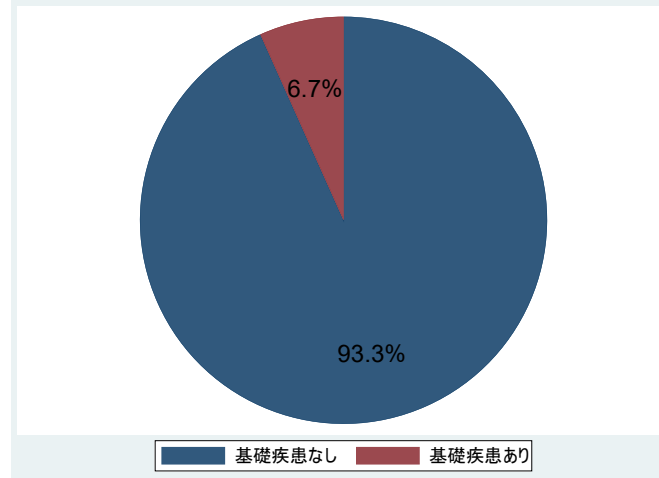
## 属性



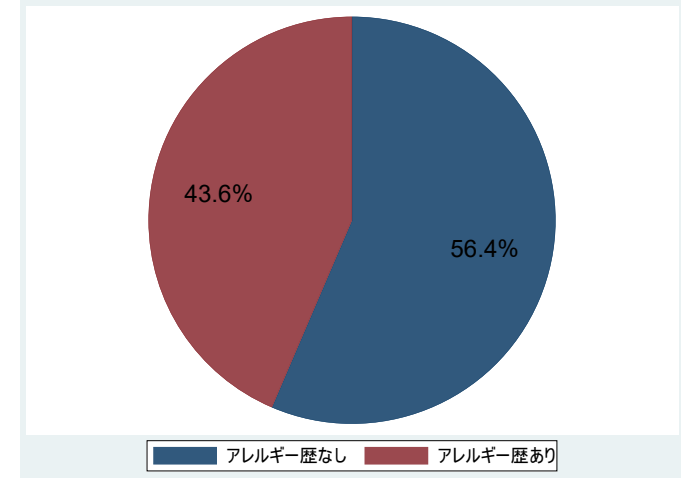
## COVID-19診断歴



## 基礎疾患



## アレルギー歴



## 基礎疾患あり(116名)の詳細

	人数	割合
	(人)	(/1733名)
肥満(BMI 30以上)	30	1.7%
慢性呼吸器疾患	8	0.5%
慢性心疾患・高血圧	23	1.3%
慢性腎疾患	3	0.2%
慢性肝疾患(脂肪肝と慢性肝炎は除く)	2	0.1%
神経疾患・神経筋疾患	3	0.2%
血液疾患(鉄欠乏性貧血は除く)	5	0.3%
糖尿病	9	0.5%
疾患や治療に伴う免疫抑制状態	3	0.2%
睡眠時無呼吸症候群	12	0.7%
その他	42	2.4%

## アレルギー歴あり(996名)の詳細

	人数	割合
	(人)	(/1733名)
気管支喘息	86	5.0%
アトピー性皮膚炎	172	9.9%
アレルギー性鼻炎(花粉症を含む)	559	32.3%
食物アレルギー	121	7.0%
薬物アレルギー	36	2.1%
虫アレルギー(ハチなど)	9	0.5%
アナフィラキシー	13	0.8%
その他	37	2.1%

# 症状別 モデルナ3回目接種後副反応出現割合 (1733名)

	3回目接種後		2回目接種後 (参考値)	
	(人)	(%)	(人)	(%)
<b>局所反応</b>				
痛み	1553	89.6		90.0
腫脹	934	53.9		55.3
発赤	530	30.6		40.6
痒み	395	22.8		31.5
リンパ節腫脹	430	24.8		N.A.
<b>全身反応</b>				
37.5°C以上の発熱	1170	67.5		88.0
頭痛	1074	62.0		74.7
倦怠感	1365	78.8		84.2
寒気・悪寒	915	52.8		63.0
筋肉痛	942	54.4		59.3
関節痛	696	40.2		50.2
嘔気・嘔吐	138	8.0		12.7
下痢	88	5.1		8.4
発疹	67	3.9		5.7
胸痛	98	5.7		N.A.
<b>副反応に対する対応</b>				
解熱鎮痛剤使用	960	55.4		72.9
遅刻・早退	204	11.8		11.2
欠勤・欠席	568	32.8		35.0

## 3回目接種後の最高体温

最高体温	人数	割合(/1733名)
無し	542	31.3%
37.5~38.0	490	28.3%
38.0~39.0	500	28.9%
39.0~40.0	133	7.7%
40.0~	12	0.7%
未測定・無回答	56	3.2%

## COVID-19既往歴がある場合の3回目接種後の発熱出現割合

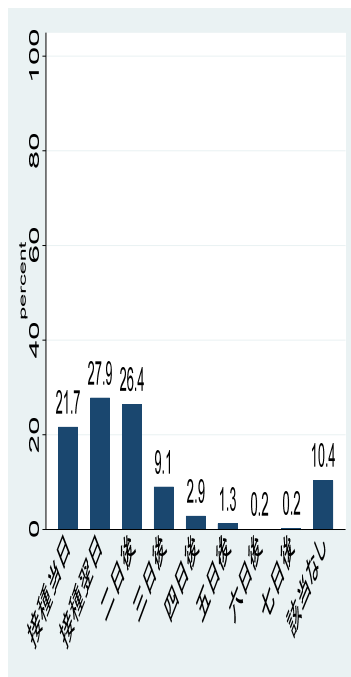
	人数	割合(/47名)
37.5度以上の発熱無し	20	42.6%
37.5度以上の発熱あり	27	57.4%

注). 該当者が少ないため、参考値として提示

# 日数別副反応(局所反応)

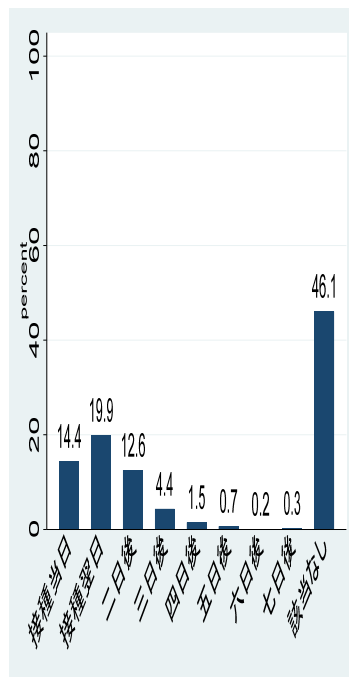
痛み

89.6%



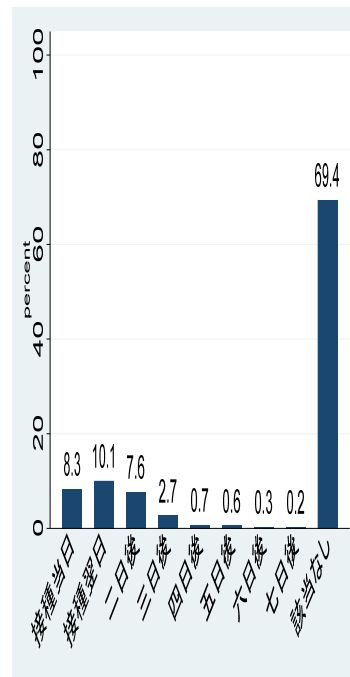
腫脹

53.9%



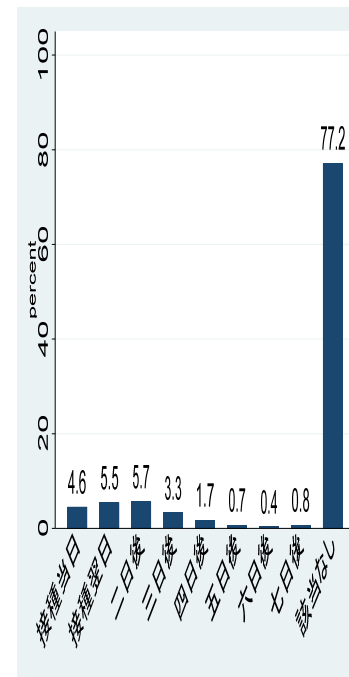
発赤

30.6%



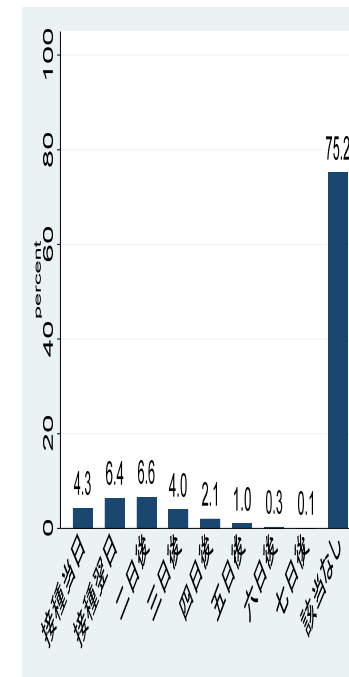
痒み

22.8%



リンパ節腫脹

24.8%

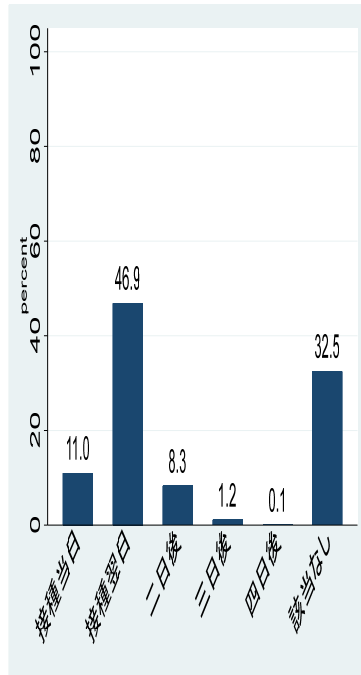


注). 棒グラフは各反応の最終観察日を示す

# 日数別副反応(全身反応)

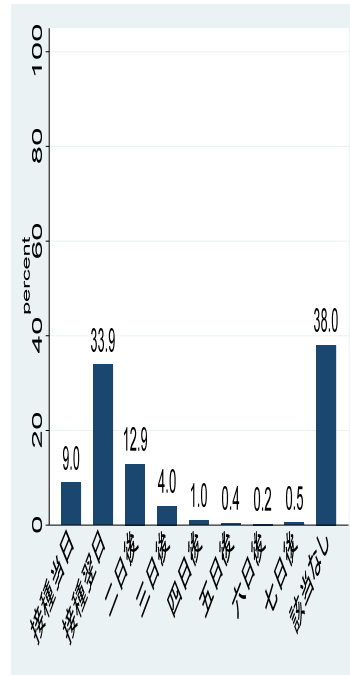
発熱

67.5%



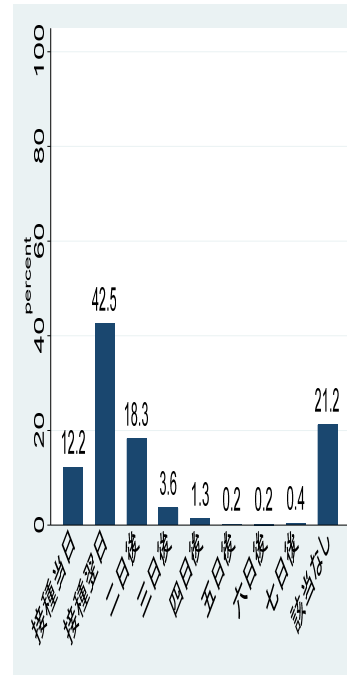
頭痛

62.0%



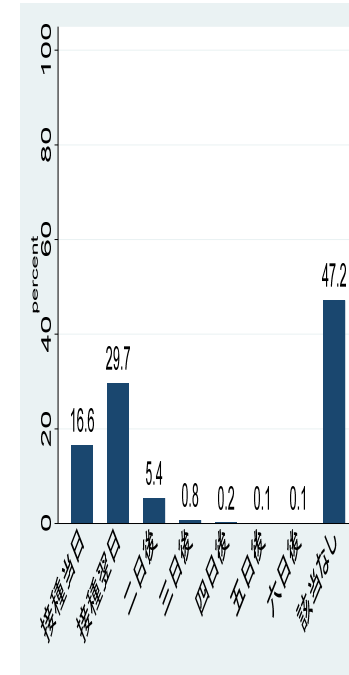
倦怠感

78.8%



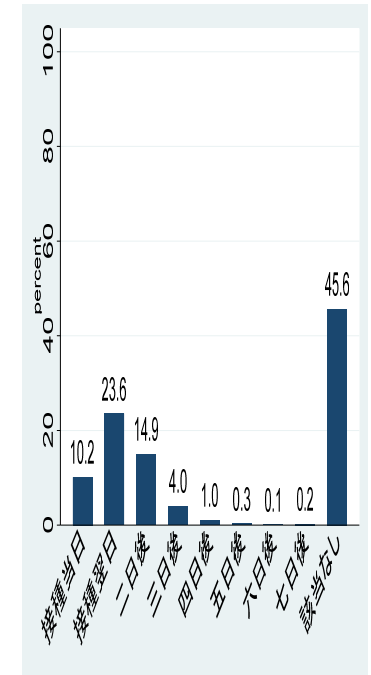
悪寒

52.8%



筋肉痛

54.4%

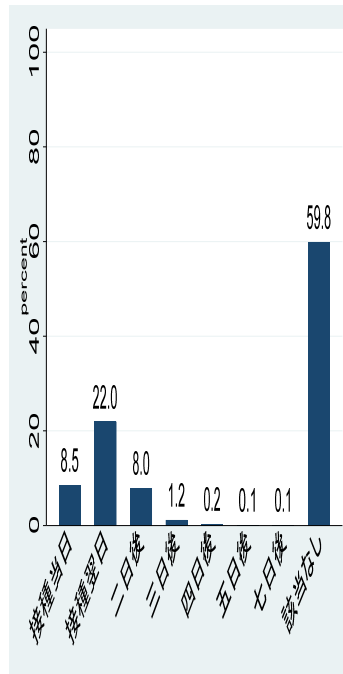


注). 棒グラフは各反応の最終観察日を示す

# 日数別副反応(全身反応)

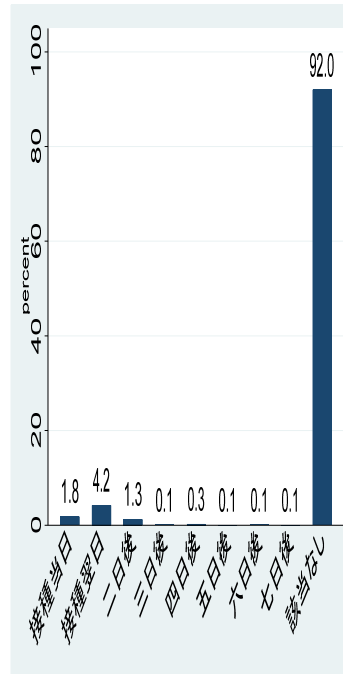
## 関節痛

40.2%



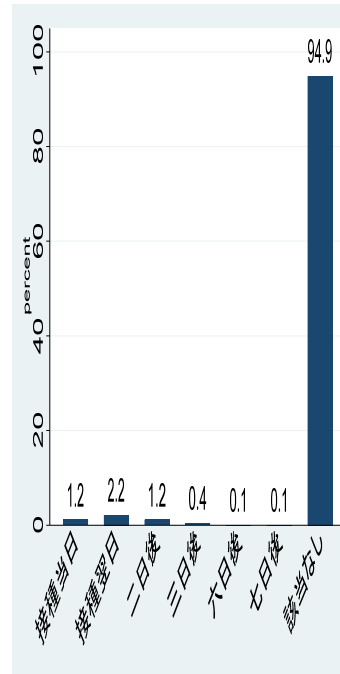
## 嘔吐・嘔気

8.0%



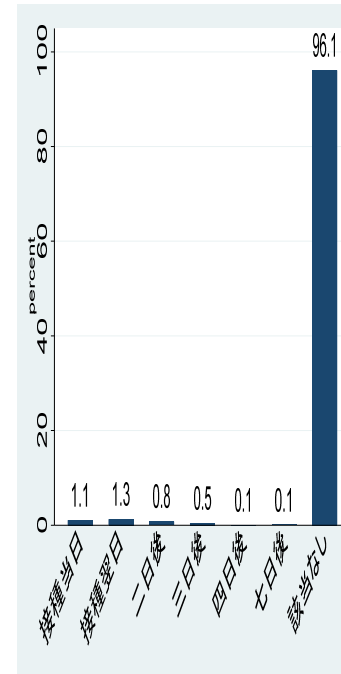
## 下痢

5.1%



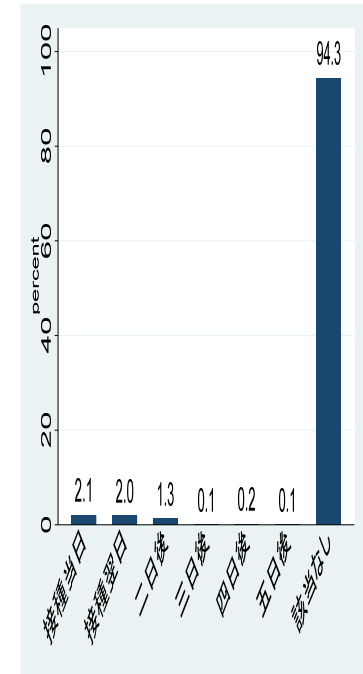
## 発疹

3.9%



## 胸痛

5.7%



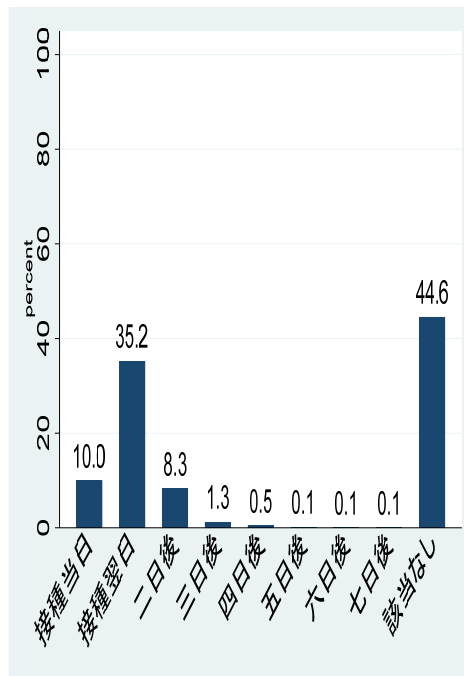
注). 棒グラフは各反応の最終観察日を示す



# 日数別対応(予防措置を含む)

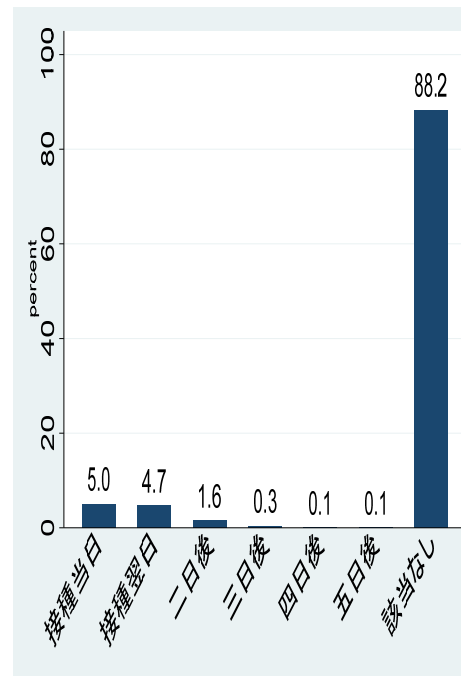
## 解熱鎮痛剤使用

55.4%



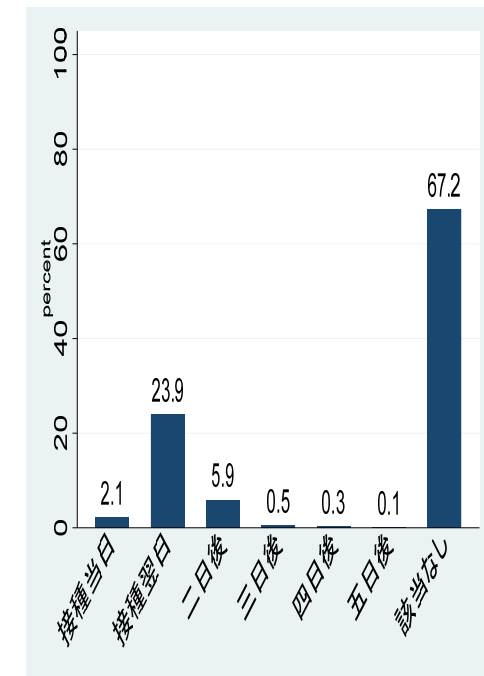
## 遅刻・早退

11.8%



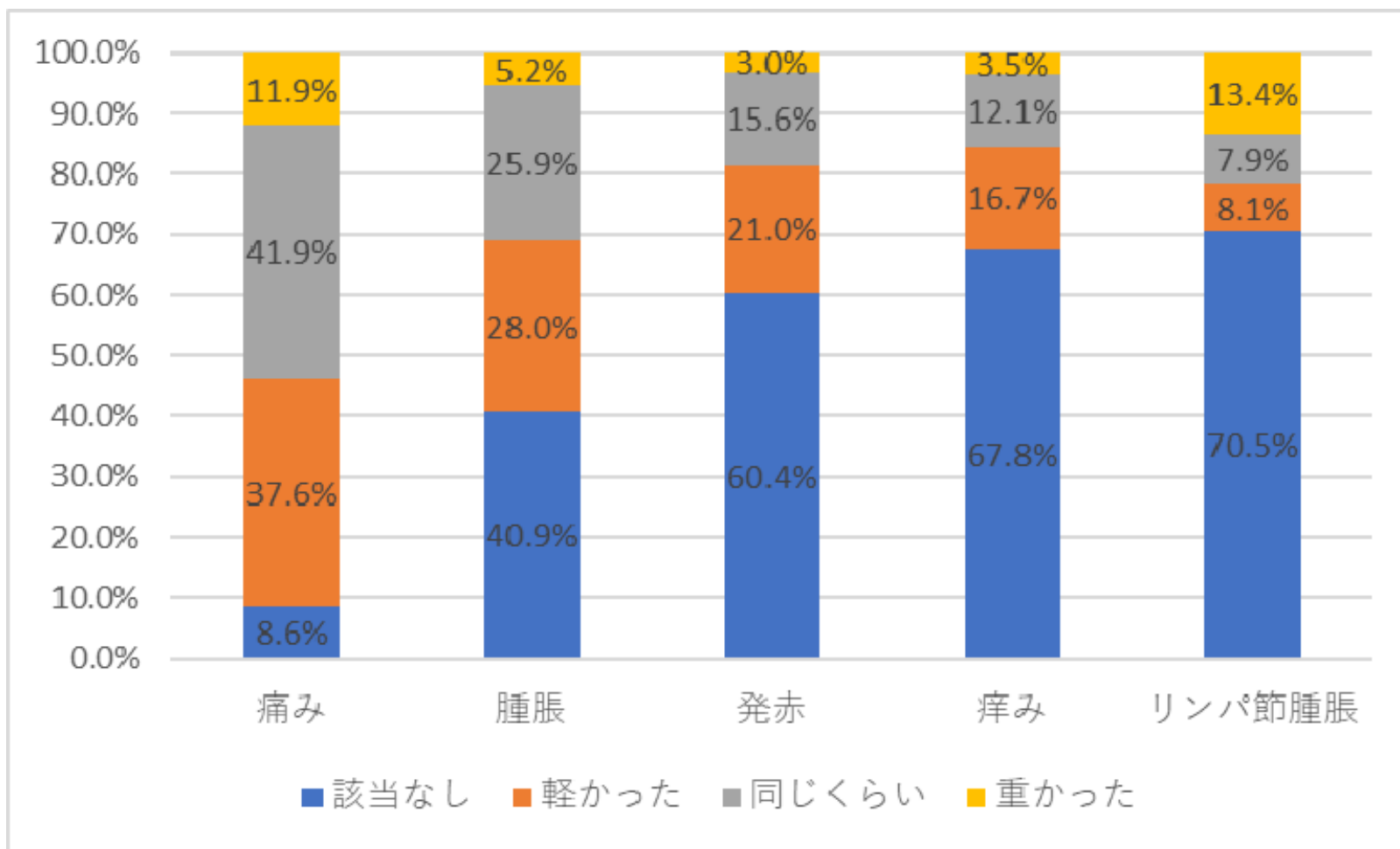
## 欠勤

32.8%

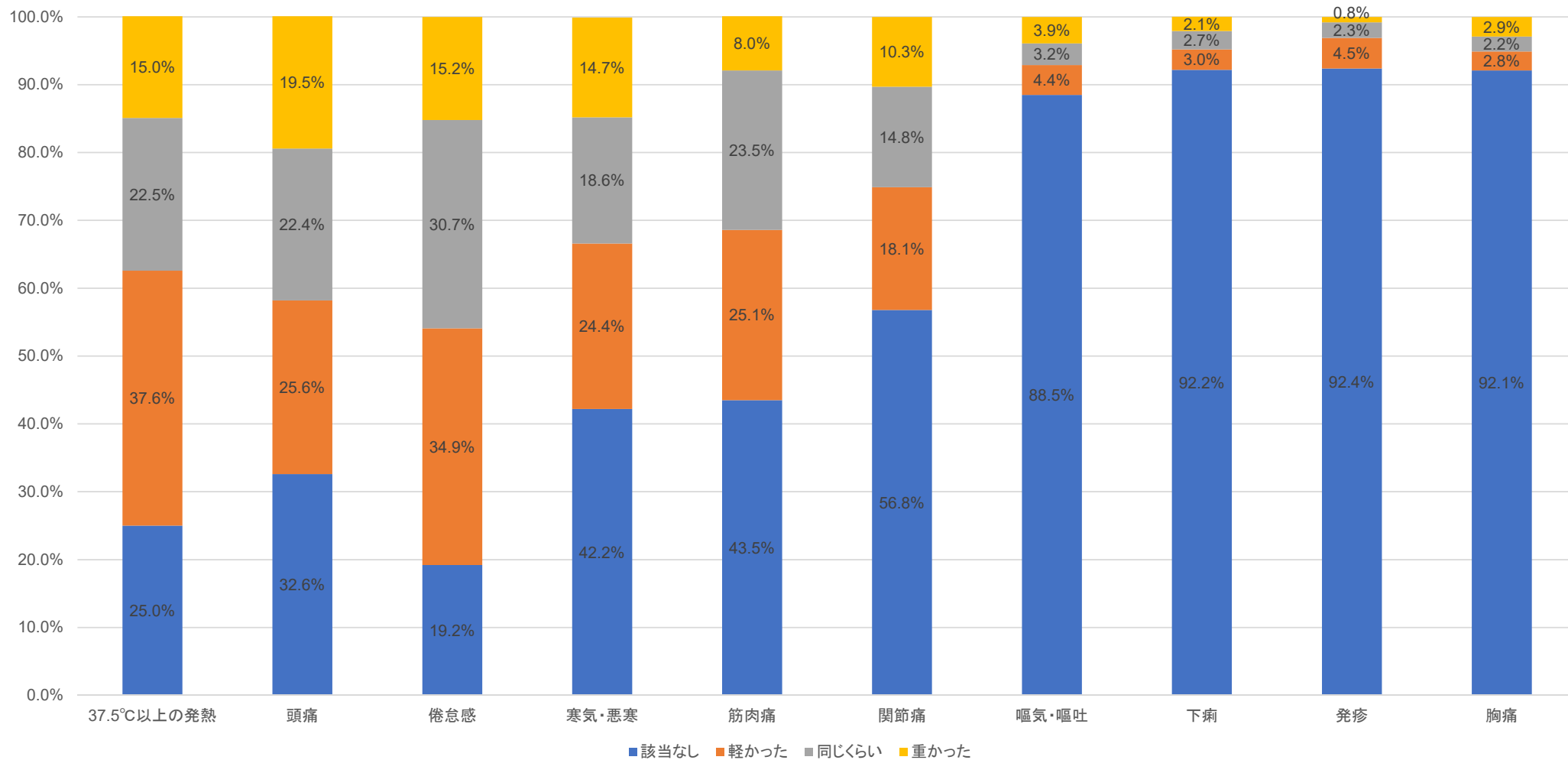


注). 棒グラフは各反応の最終観察日を示す

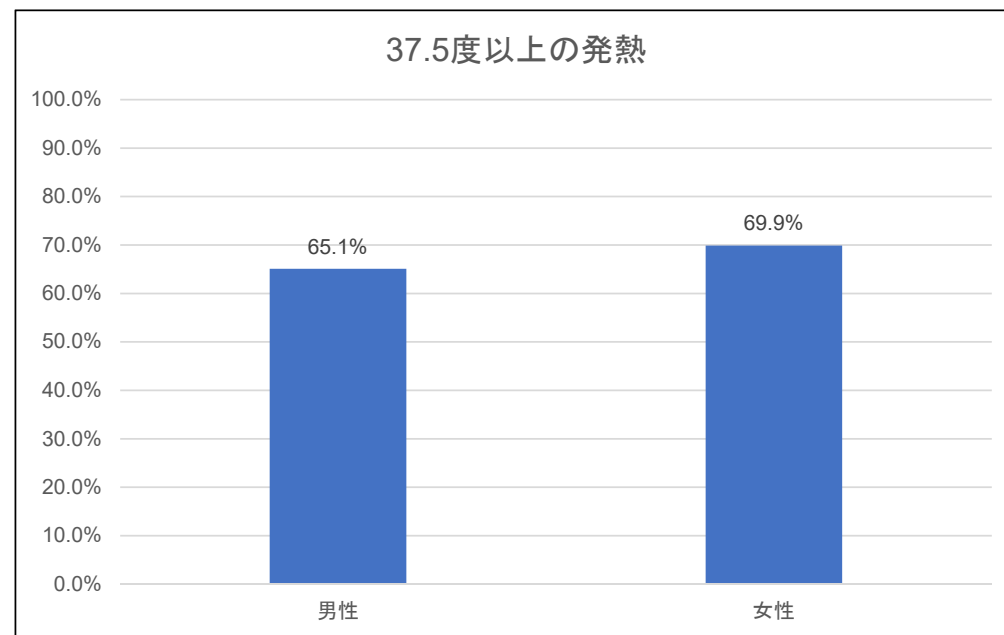
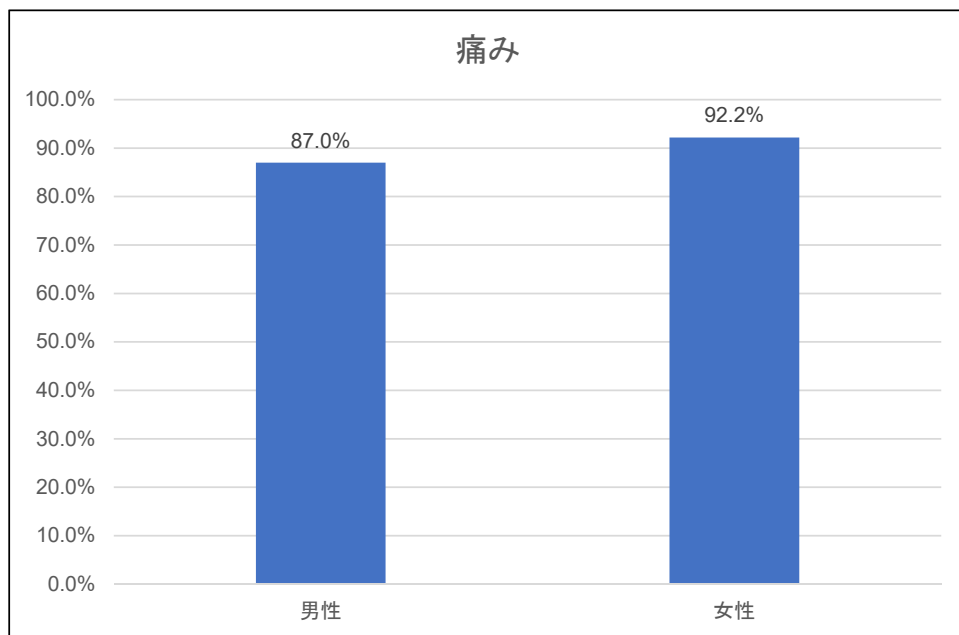
# 3回目接種後の各局所副反応の強さ (2回目接種後と比較:主観)



# 3回目接種後の各全身副反応の強さ (2回目接種後と比較:主観)

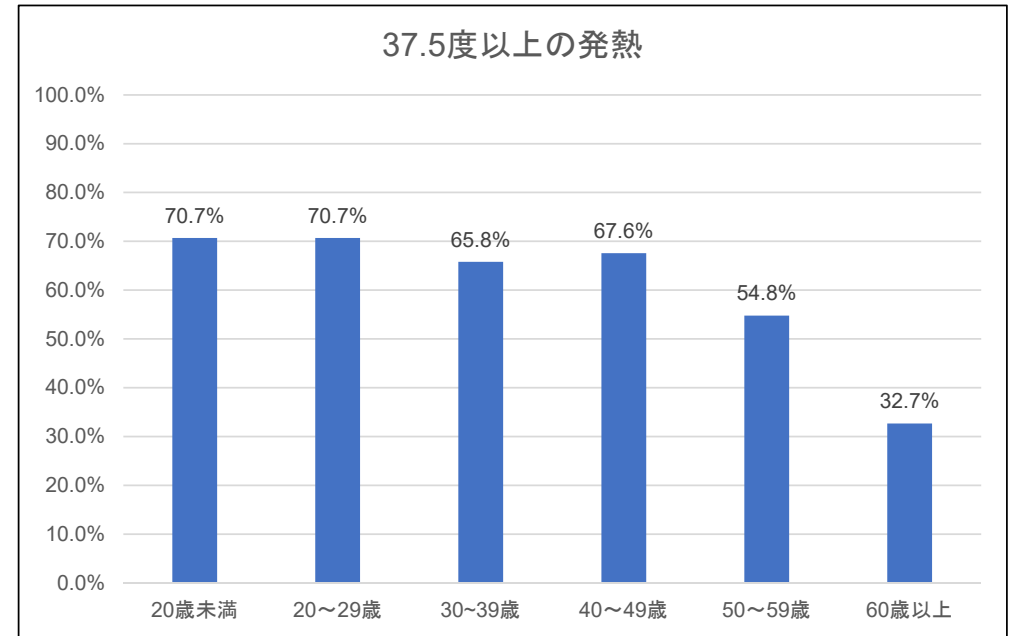
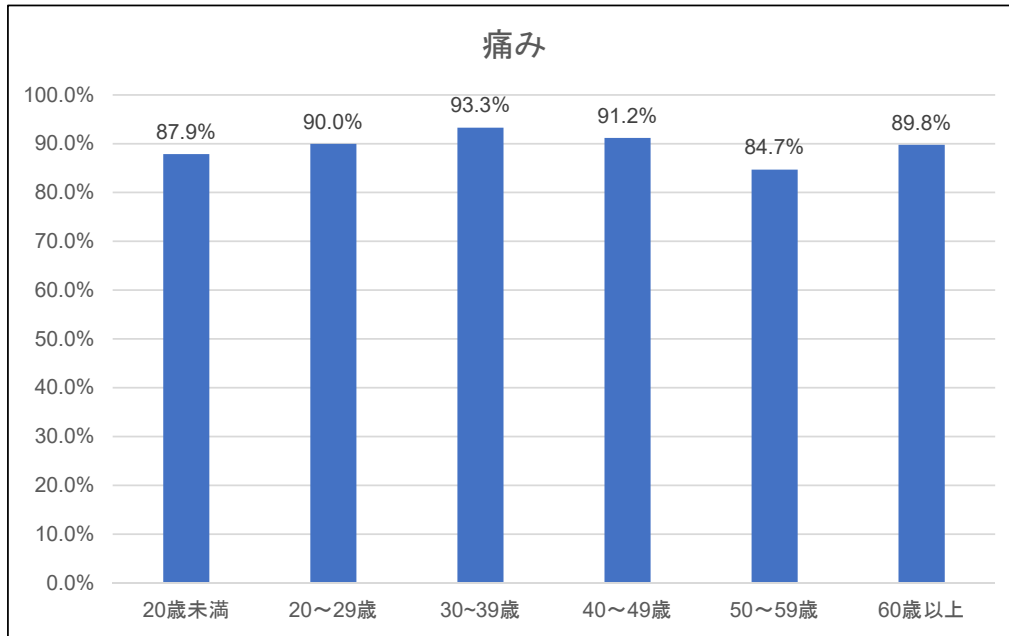


## 3回目接種後の性別副反応(男女比較)



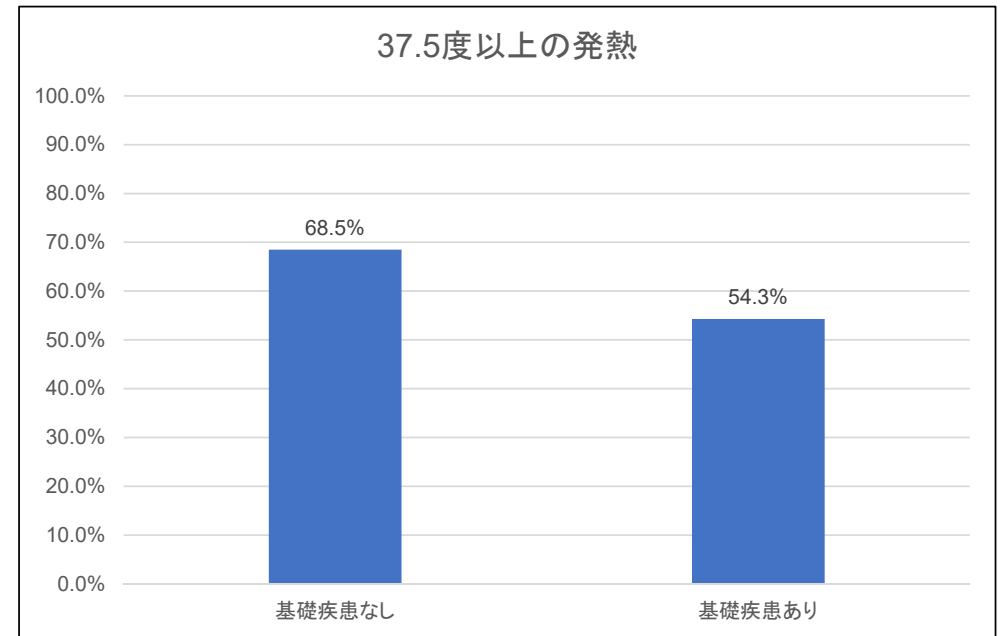
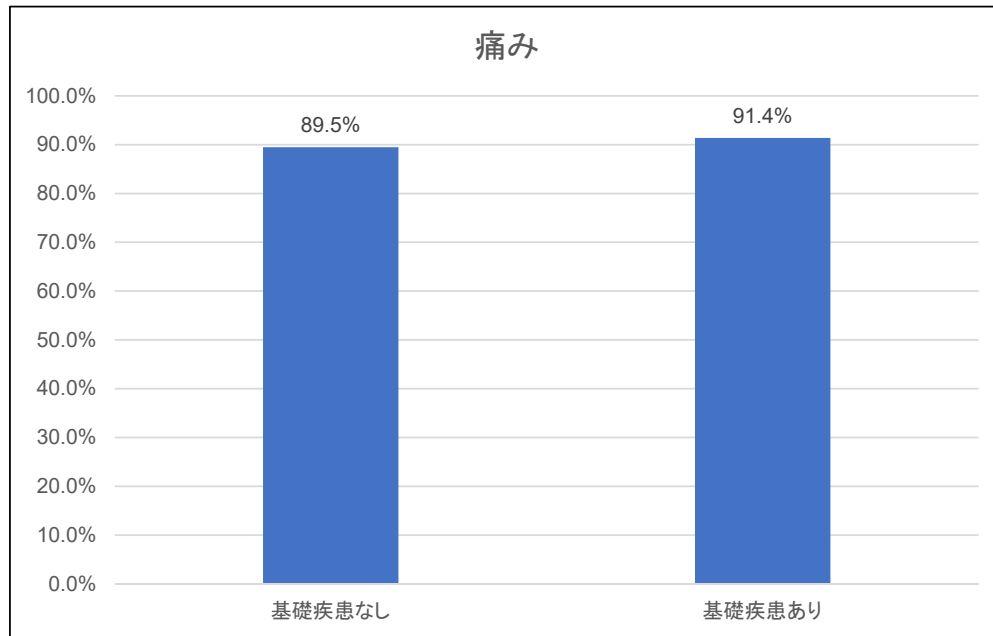
女性では男性と比べて接種部位の痛みの報告がやや多い

## 3回目接種後の年代別副反応



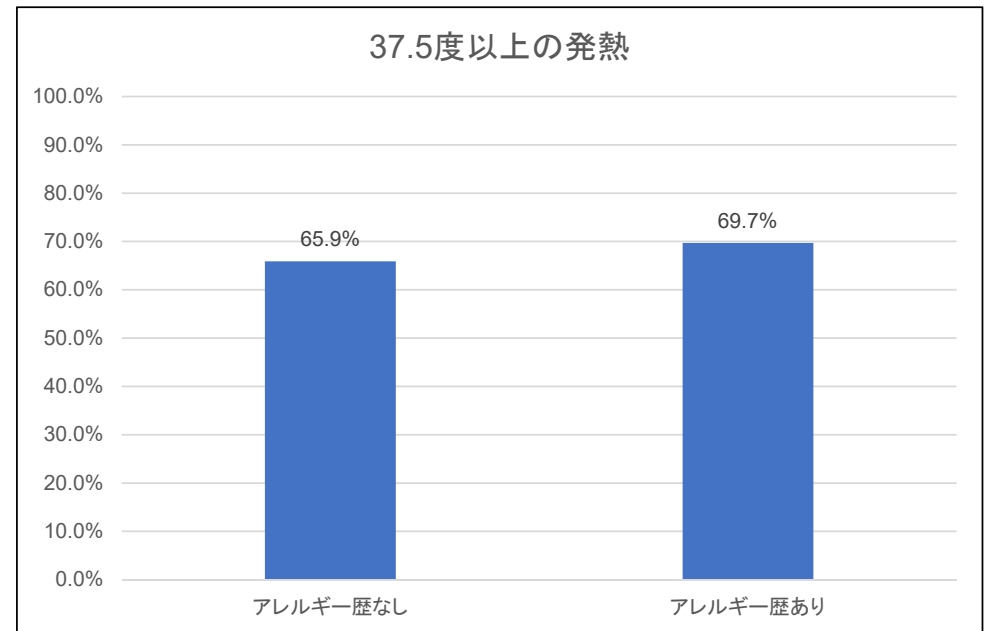
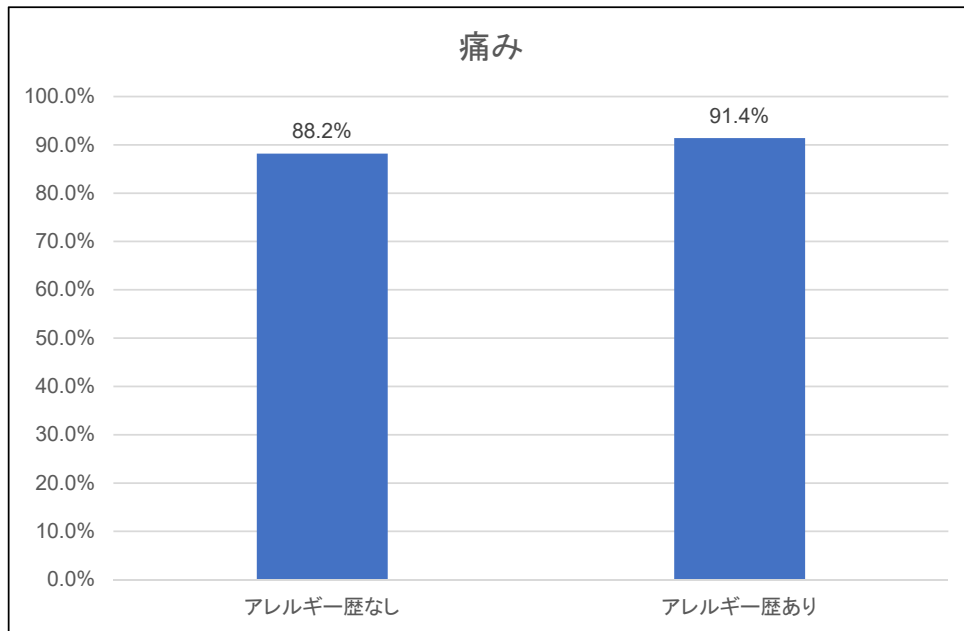
年齢が高くなると、発熱報告が減少する

## 3回目接種後の基礎疾患別副反応



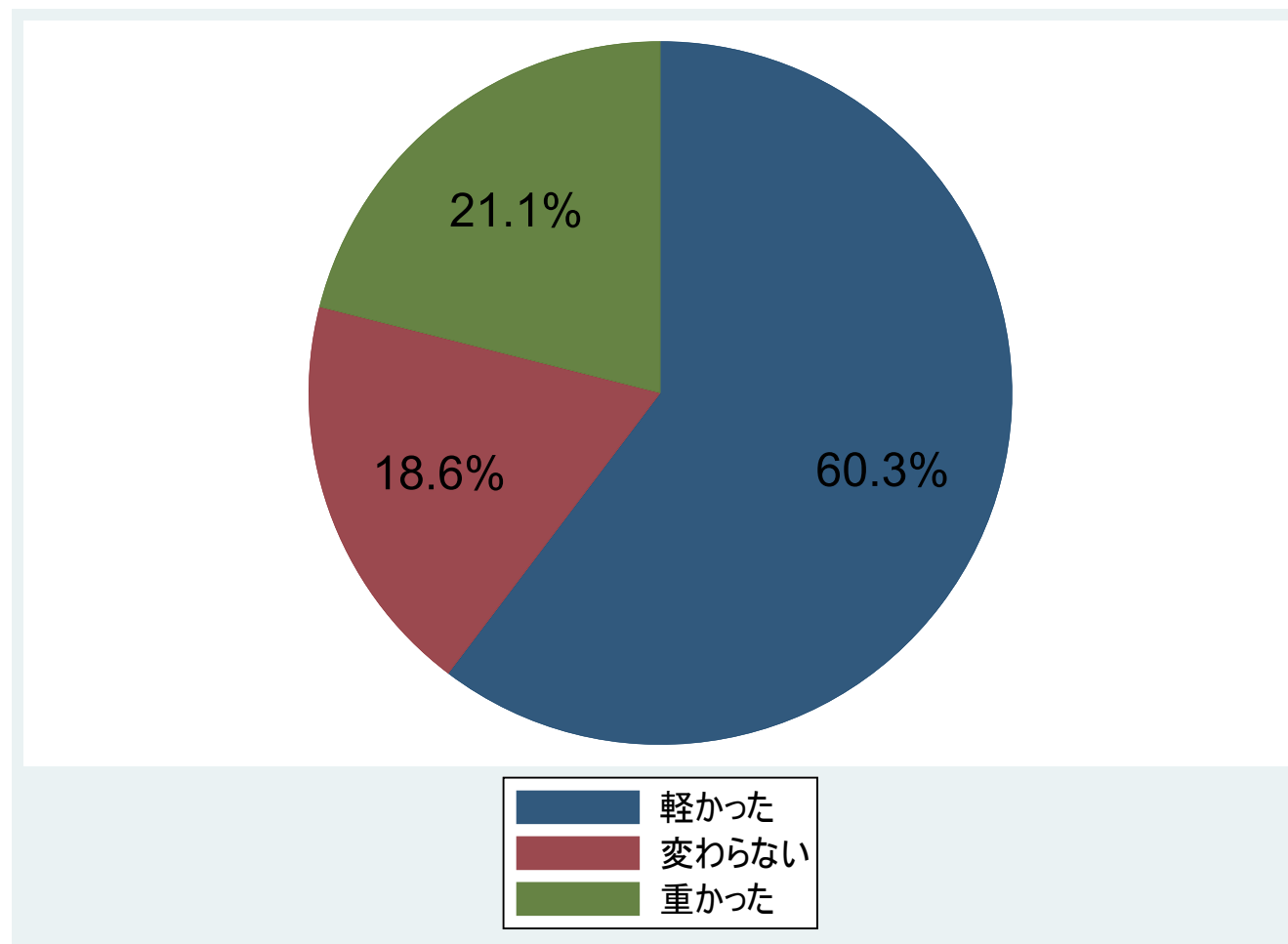
基礎疾患がある群では、発熱報告が少ない

## 3回目接種後のアレルギー歴別副反応



アレルギー歴の有無により、痛みや発熱の出現割合は変わらない

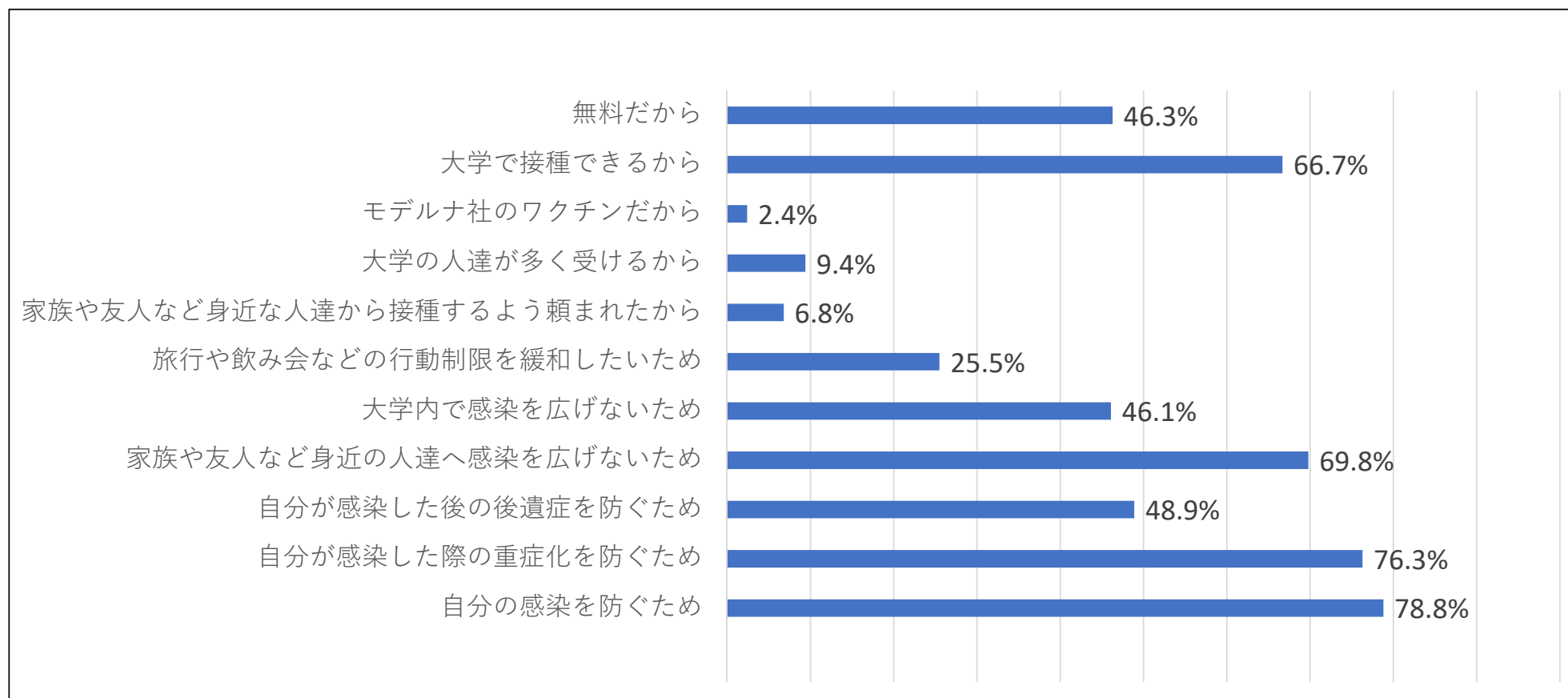
## 2回目接種との比較(主観)



6割程度の方は2回目接種と比較して軽かったと答えたが、重かったと回答した人も21.1%おり、結果には個人差があった。

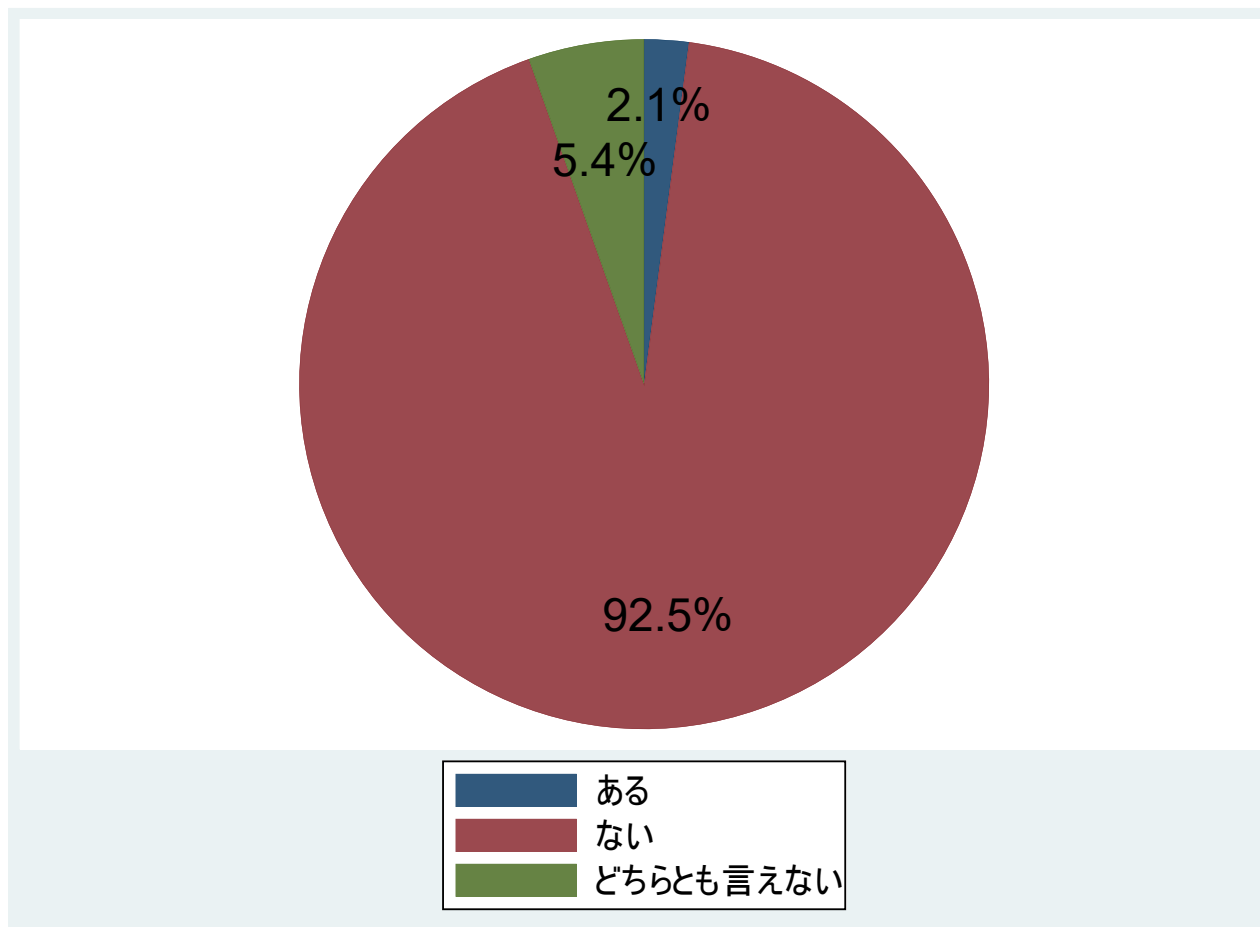


## 3回目接種を受けることを決めた理由 (複数回答可)



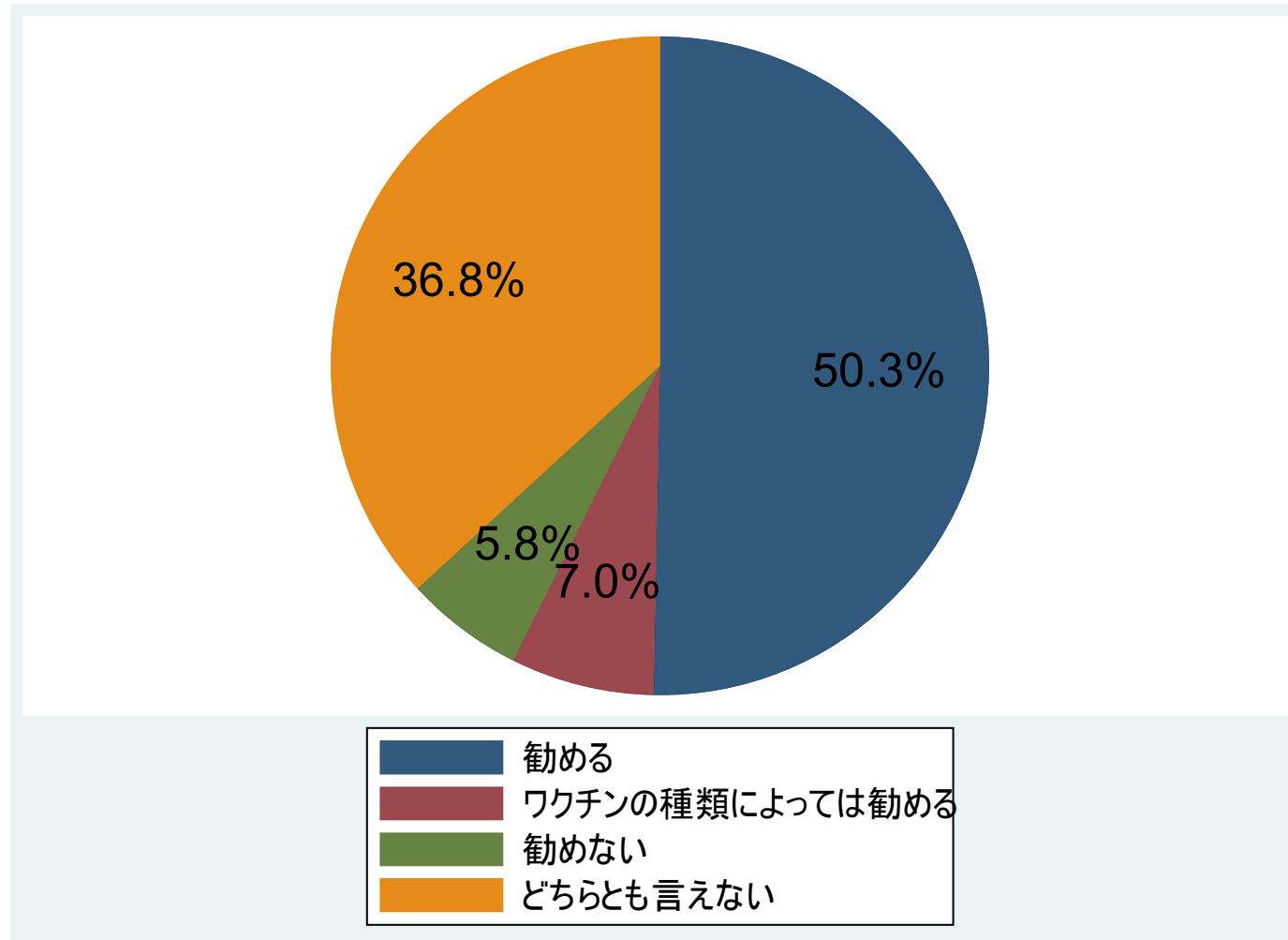
3回目接種を受けることを決めた理由として、自身の感染や重症化を防ぐ、身近な人達への感染を防ぐ、大学で接種できるなどを挙げた回答者が多かった

## ワクチン接種を強要されたことがありますか？



ほとんどの人が自発的にワクチン3回目接種を受けていた

(接種可能な人であれば)あなた自身の身近な人に3回目接種を勧めますか



回答者の過半数が身近な人への3回目接種を勧めると回答した

## 武田/モデルナワクチン3回目接種後副反応調査最終報告まとめ

- 初回の2回分を武田/モデルナ社製ワクチンで接種した後、同ワクチンで岡山大学拠点接種にて3回目追加接種を受けた1733名より、新型コロナウイルスワクチン接種後副反応調査の回答を得た(回答率 36.1%)
- 2回目接種と比較し、局所反応・全身反応とも副反応出現割合は減少していた
- 副反応は接種翌日まで続いた割合が最も高く、接種3日目以降まで持続する者はまれであった
- 年齢が高いほど、発熱の出現頻度が低かった
- 2回目接種と比較して副反応が軽いと感じた方が、約6割を占めた
- ほとんどが自発的に3回目接種を受けており、過半数を超える人が身近な人にも接種を勧めると回答した

ご協力いただいた皆様、誠にありがとうございました